

ASENTAMIENTOS POBLACIONALES

Durante el tiempo de la conquista los territorios que en nuestros días denominamos provincia de Pastaza, eran los más poblados en toda la amazonia por grupos de indígenas. En la actualidad se cuenta con el privilegio de poseer siete etnias legalmente reconocidas que son: quichuas, achuaras, shuaras, huaranis, zaparos, shiwiar y andoas, que conservan sus tradiciones y rasgos peculiares.

La historia de los asentamientos poblacionales en la Provincia de Pastaza inicia en el siglo XVI con la presencia de las misiones franciscana, dominica y jesuita; y a pesar de que el Puyo (Puyu: Nublado) fue fundado en 1899 por el padre Álvaro Valladares, la colonización empieza en todo su contexto con el arribo de los pobladores especialmente desde la sierra centro. La consolidación de los asentamientos poblacionales en los inicios del proceso de colonización, se estigmatiza a la presencia de los recursos en una determinada área; en la actualidad es ocasionada por la oferta de servicios que brinda una jurisdicción en lo que refiere a educación, salud, empleo, entre otros.

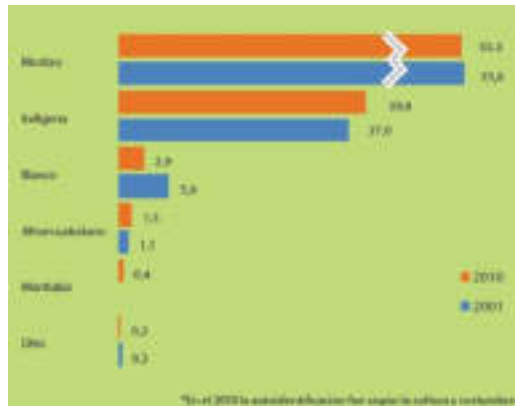
De acuerdo a fuentes oficiales del estado (INEC), en los últimos veinte años la población de la provincia de Pastaza aproximadamente se ha duplicado, de 42 236 habitantes en 1990 a 83 933 habitantes en el año 2010. A pesar de este crecimiento, se identifica en los centros poblados de las áreas rurales una disminución de la densidad poblacional, ocasionado probablemente por la búsqueda de la ciudadanía de mejores servicios básicos, salud, empleo, entre otros.

La población de la provincia de Pastaza, según el CENSO 2010, se concentra por edades como se describe en la siguiente tabla:

Rango etario	2001	%	2010	%
H. 0 a 4 años	100	0,2%	78	0,0%
De 5 a 9 años	161	0,4%	78	0,1%
H. 10 a 14 años	701	1,6%	717	0,9%
De 15 a 19 años	1.000	2,4%	744	0,9%
De 20 a 24 años	1.100	2,6%	984	1,2%
De 25 a 29 años	734	1,7%	928	1,1%
De 30 a 34 años	972	2,3%	1.413	1,7%
De 35 a 39 años	1.271	3,0%	1.705	2,1%
De 40 a 44 años	1.427	3,4%	2.123	2,6%
De 45 a 49 años	1.942	4,6%	2.704	3,2%
De 50 a 54 años	2.078	4,9%	4.711	5,6%
De 40 a 44 años	2.923	6,9%	3.907	4,7%
De 35 a 39 años	3.674	8,6%	5.008	6,0%
De 30 a 34 años	5.000	11,9%	5.968	7,1%
De 25 a 29 años	5.800	13,8%	6.707	8,0%
H. 20 a 24 años	6.700	15,8%	7.931	9,5%
De 15 a 19 años	7.900	18,7%	9.248	11,0%
De 10 a 14 años	7.900	18,7%	10.266	12,2%
H. 5 a 9 años	8.700	20,6%	11.000	13,1%
H. 0 a 4 años	8.000	19,0%	10.773	12,8%
Total	21.779	100,0%	65.233	100,0%

Fuente: INEC, CENSO 2010

Del total de la población al 2010 el 50.9% son hombres y 49.7% mujeres; además, la edad promedio incrementó de 24 años en 2001 a 25 años en el 2010. Es importante también describir datos sobre la auto identificación de los habitantes de la provincia de Pastaza:



Fuente: INEC, CENSO 2010

Gran porcentaje de los pobladores se consideran mestizos, tomando en cuenta que existe una población indígena alta.

Las principales actividades en las que trabajan los habitantes de Pastaza son las que se describen a continuación:



Fuente: INEC, CENSO 2010

Donde se destaca como actividad la que desempeña el servidor público en las diferentes instituciones gubernamentales.

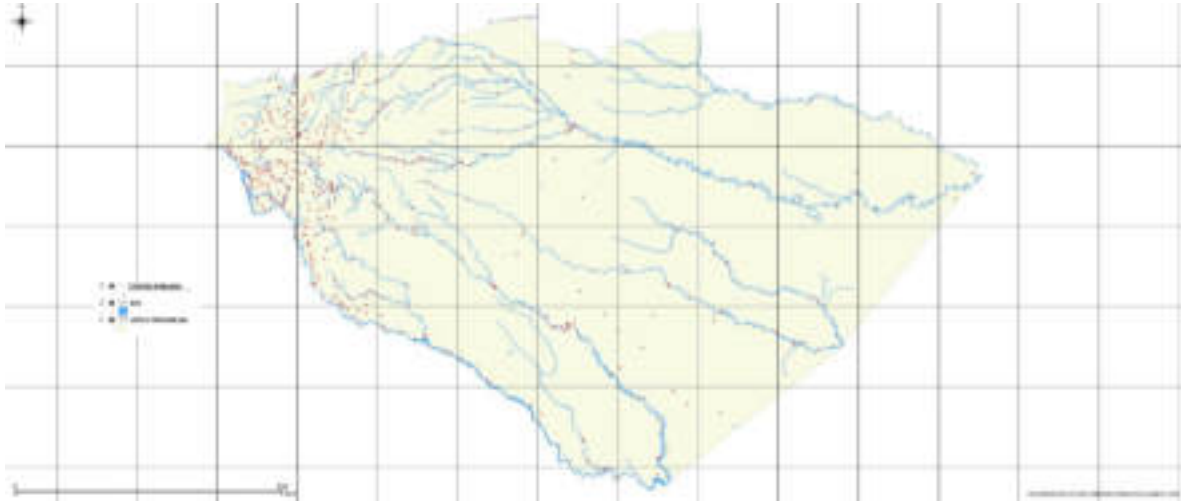


Fig. 1.1 Distribución de los Asentamientos Humanos.

Los asentamientos poblados se centran en la parte alta de la provincia de Pastaza, ocasionado básicamente por factores de accesibilidad y la conectividad con otras ciudades.

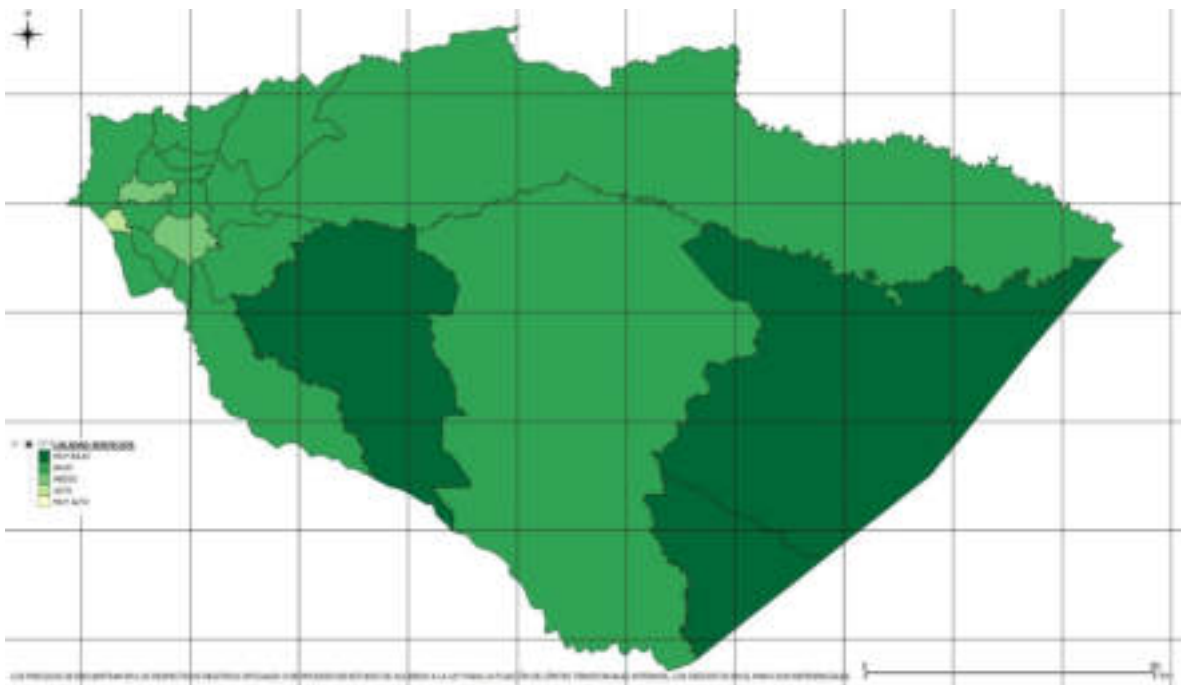


Fig. 1.2 Calidad de los Servicios en los Asentamientos Humanos Rurales.

La sostenibilidad de los asentamientos humanos, representa el porcentaje de cobertura de servicios de calidad; referenciada únicamente al área rural. Las variables que se consideraron para alcanzar la categorización son: el agua que recibe la vivienda es, el servicio higiénico o escusado de la vivienda es, el servicio de luz (energía) eléctrica de la vivienda proviene de, principalmente como elimina de la basura, número de personas por cuarto. El criterio para las ponderaciones de las variables es que todas las viviendas del área rural deben contar con el mismo servicio de la más alta calidad, dentro de los estándares del país (INEC).

La unidad mínima de estudio es el límite de las parroquias(Fig. 1.2), pero es necesario aclarar que los límites son simplemente referenciales y pueden diferir de los que constan en los respectivos Registros Oficiales o estar en proceso de estudio de acuerdo a la Ley para la Fijación de Límites Territoriales Internos.

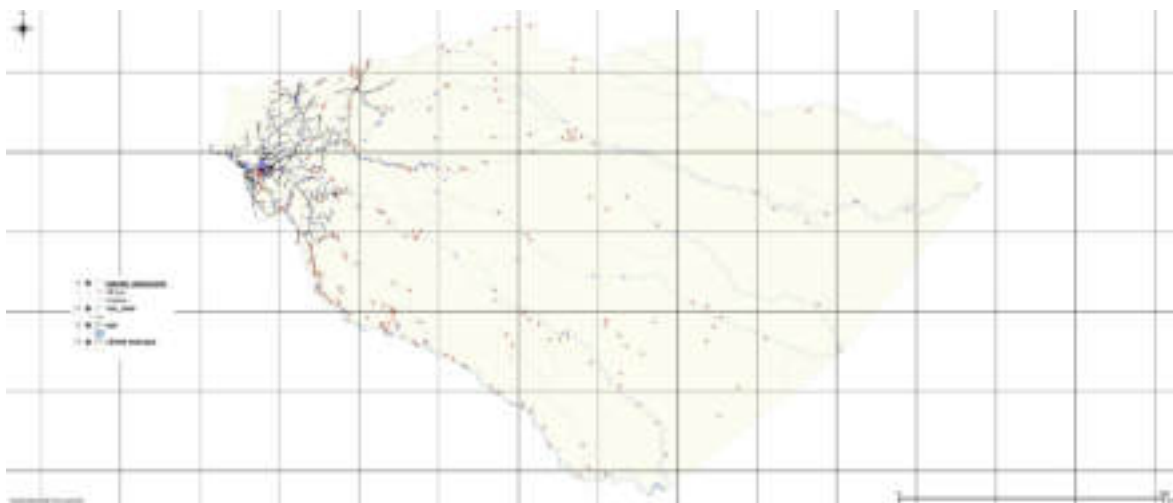


Fig. 1.3 Centros Educativos.

Al realizar un análisis de la vivienda se obtiene como resultado el mapa temático (Fig. 1.4 Estado de las Viviendas) en el que se determina la condición de las viviendas en cada una de las Juntas Parroquiales referido a las variables: tipo de vivienda, material predominante y estado en la cubierta, paredes y piso de las viviendas.

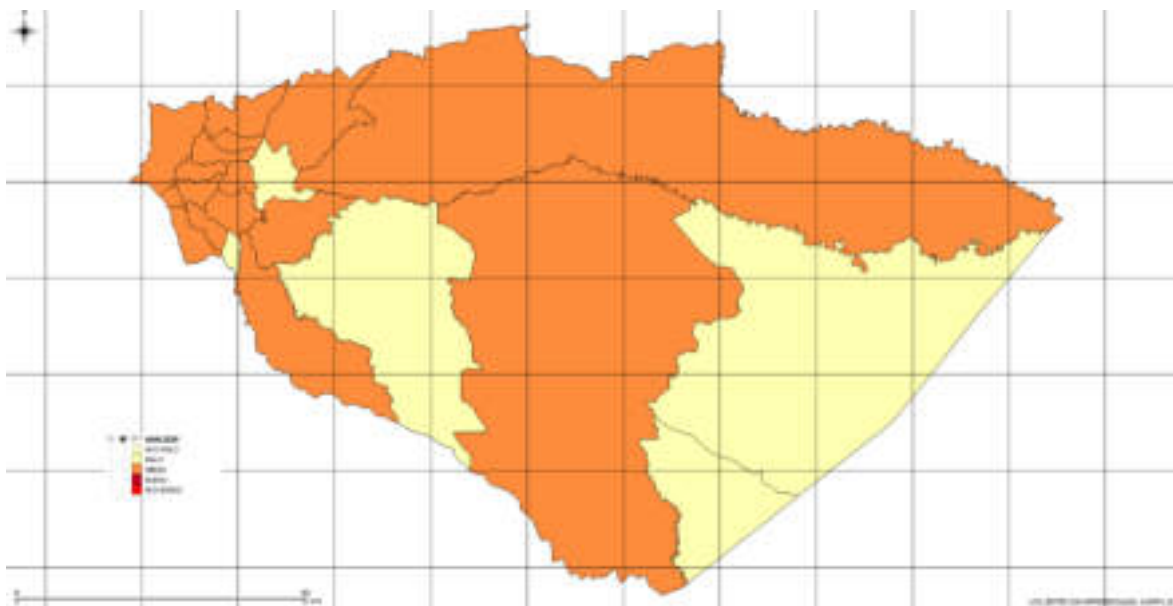


Fig. 1.4 Estado de las Viviendas.

Se puede concluir luego de haber procesado y categorizado los datos del INEC CENSO 2010, que las viviendas a nivel provincial se encuentran en un estado malo con tendencia a medio, evaluados de manera particular por cada junta parroquial.

Variables	Potencialidades	Problemas
Red Provincial de Asentamientos Humanos	La mayoría de asentamientos poblacionales tienen una alta conectividad inter-cantonal e interprovincial.	Las poblaciones se encuentran en mayor número en las partes altas de las micro cuencas y sub cuencas, lo que ocasiona una presión negativa sobre los ecosistemas frágiles.
Red Vial	Excelente oferta de conectividad terrestre entre los asentamientos que se encuentran en las áreas intervenida y de transición.	Creación de vías a ningún centro poblado identificado.
Acceso a la Vivienda	Facilidad para la elaboración de viviendas a partir de materiales proporcionados por la naturaleza.	Las viviendas no cumplen con los requerimientos de salubridad u seguridad.
Localización de los Asentamientos Humanos	Los asentamientos poblacionales se encuentran localizados en una zona con suficientes recursos para su sustento.	El remplazo del concreto y asfalto por los bosques, crea un nivel de vulnerabilidad en los mismos asentamientos poblacionales (inundaciones, deslizamientos, erosión de los suelos, pérdida de flora y fauna, contaminación de los ríos).
Dispersión y Concentración Poblacional		Existe una elevada concentración de los asentamientos poblacionales sobre ecosistemas frágiles y una exagerada dispersión sobre ecosistemas menos frágiles lo que dificulta y en algunos casos imposibilita su acceso a servicios básicos.