

DIAGNÓSTICO MOVILIDAD ENERGÍA Y CONECTIVIDAD

2.5.1 Acceso a servicios de telecomunicaciones

La Corporación Nacional de Telecomunicaciones CNT EP Pastaza, Empresa líder que brinda el Servicio de Telecomunicaciones a través de Cable Multipar de Cobre Aéreo y Canalizado, Fibra Óptica, Telefonía Inalámbrica con Tecnología CDMA (Zona Rural), Televisión por suscripción DTH, Telefonía e internet móvil, Sistema Satelital VSAT para Infocentros, Centros de Salud y Centros Educativos, Sistema de Microondas para la Transmisión y Red MPLS/IP; está orientada a satisfacer de manera sostenible las necesidades de servicios convergentes de las Telecomunicaciones. En el año 2013 la SUPERTEL registra un 22,15% de población con acceso a telefonía móvil y con respecto al internet un 80,81%.

Cuadro No. 1

Matriz de Servicios en Telecomunicaciones

Cantón	Acceso	Cobertura
Telefonía Móvil (FIJO)	13739	22,15%
Acceso a internet	50115	80,81%

Fuente: Superintendencia de Telecomunicaciones (SUPERTEL 2013)

2.5.2 Potencia instalada y tipo de generación de energía eléctrica

La Provincia de Pastaza es servida por el Sistema Nacional Interconectado, desde la Subestación de TRANSELECTRIC, compañía encargada de la transmisión de energía, esta entrega a la Empresa Eléctrica Ambato en la Subestación ubicada en el sector de Las Américas 69.000 voltios. Según datos registrados por el Instituto Nacional de Estadística y Censos (INEC 2010), el 98,80% de la población de viviendas del sector urbano cuentan con el servicio de energía eléctrica mientras que en el sector rural el 65,88%.

Cuadro No. 2

Viviendas con servicio de energía eléctrica

Cantón	Sector Urbano	Sector Rural	Total
Número de viviendas	9503	6485	15654
Porcentaje de viviendas	98,80%	65,88%	80,40%

Fuente: Instituto Nacional de Estadística y Censos (INEC 2010).

El cantón Pastaza cuenta con la mayor potencia instalada seguido por el cantón Mera, Santa Clara y Arajuno, mostrada a continuación:

Cuadro No. 3

Matriz de potencia Instalada

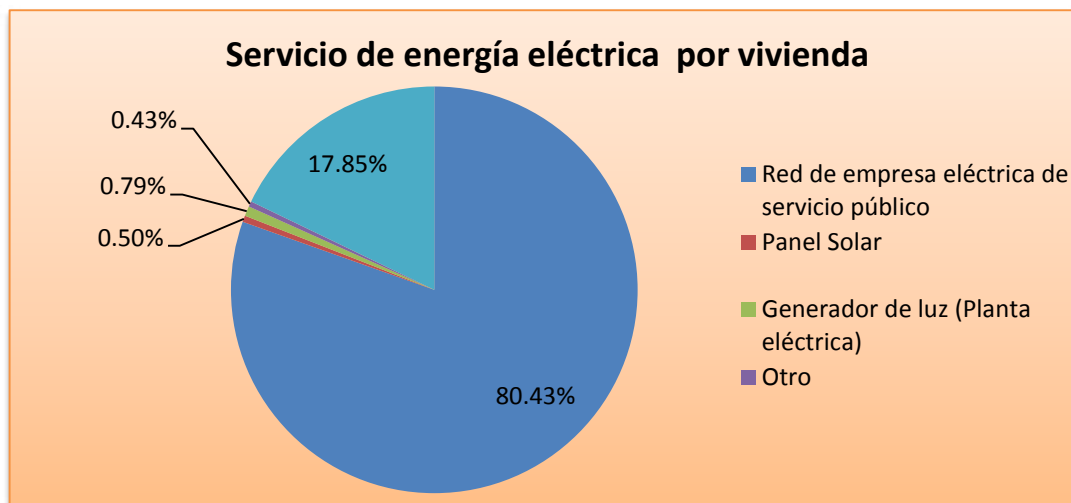
CANTÓN	POTENCIA INSTALADA
Pastaza	12.5 MVA
Mera	3.5 MVA
Santa Clara	1.4 MVA
Arajuno	1.5 MVA

Fuente: Empresa Regional Ambato Regional Centro Norte S.A. 2014(EEASA)

Con respecto a los beneficiados (por vivienda) del suministro de energía eléctrica de acuerdo al tipo de generador empleado en la Provincia de Pastaza, ubicamos en primer lugar a la red de empresa eléctrica de servicio público con un porcentaje de 80,40%, en segundo lugar paneles solares con el 0,50%, en tercer lugar generador de luz (planta eléctrica) con el 0,80%, en cuarto lugar otros con el 0,40% y finalmente el 17,90% sin servicio, como se observa en el siguiente gráfico:

Gráfico No. 1

Matriz de Tipos de Energía Eléctrica



Fuente: Instituto Nacional de Estadística y Censos (INEC 2010)

2.5.3 Redes viales y de transporte

La provincia de Pastaza cuenta con cinco vías de accesos principales, las mismas que unen a las provincias de Tungurahua, Morona Santiago y Napo, detalladas a continuación:

Cuadro No. 5
Inventario Vial de Pastaza

PROVINCIAS CONECTADAS	VÍAS	TIPO DE VÍA	LONGITUD (KM)
Morona Santiago-Pastaza	“Y” vía Macas – Puente del Río Pastaza (Palora)	Asfaltada	5,37
	Ciudad de Puyo – Puente río Pastaza	Asfaltado	65,70
Tungurahua-Pastaza	Límite prov. (Habitagua) – Ciudad de Puyo	Asfaltada	22,93
Napo-Pastaza	Limite prov. Tena- Ciudad de Puyo	Asfaltada	49,64
	Limite prov. Con Napo- (Shiwakocha) hasta la ciudad de Arajuno	Lastrada	15,94

Fuente: Dir. Planificación GADPPz

A fin de dar cumplimiento al anteproyecto de Ordenanza que sanciona el PDOT y que señala que “las entidades públicas y privadas, que ejecuten obras de gran magnitud o que desarrollen actividades industriales o de cualquier naturaleza que sean peligrosas o de alto riesgo, así como las que específicamente determine la Secretaría Nacional de Gestión de Riesgos, deberán realizar análisis cualitativos y cuantitativos de riesgo, que contemplen y determinen la probabilidad de la presentación de desastres (factores de amenaza natural o antrópica y condiciones de vulnerabilidad física) en sus áreas de jurisdicción o de influencia o que puedan ocurrir con ocasión o causa de sus actividades”; se han establecido circuitos intermodales que dan cumplimiento a la ley y a su vez se conectan eficientemente con la troncal amazónica y la vía Puyo-Baños.

Gráfico No. 2

Mapa de riesgos naturales

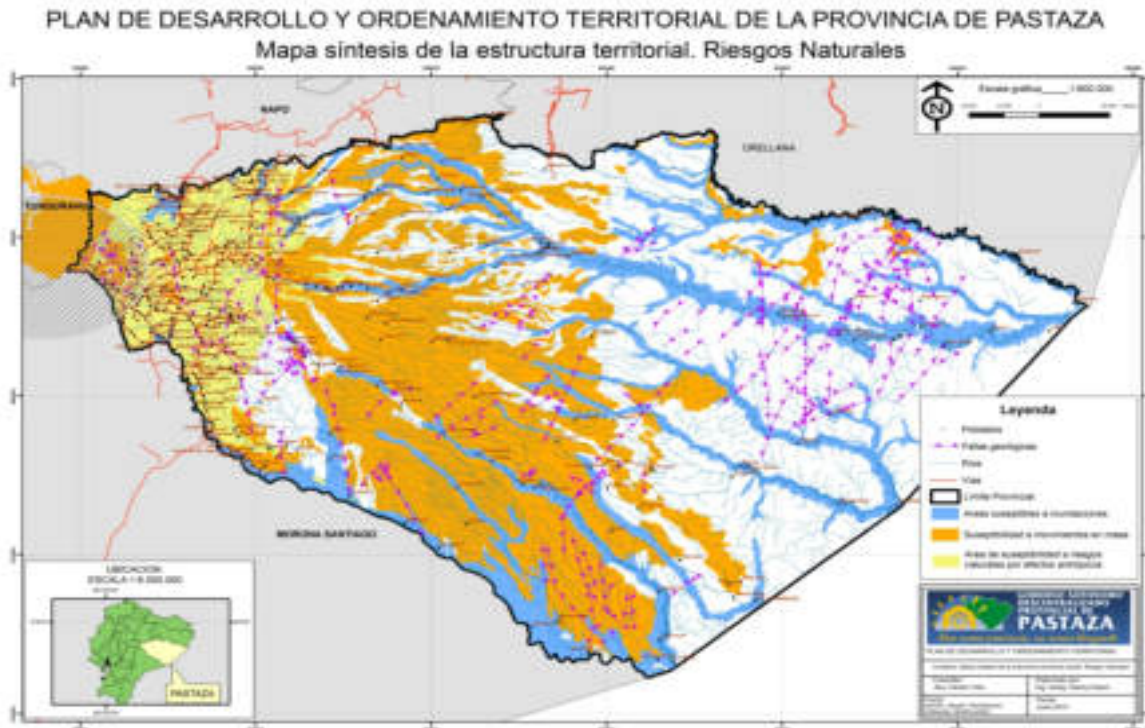


Gráfico No. 2

Mapa de circuitos multimodales



La provincia de Pastaza cuenta con 3 circuitos multimodales, detallados a continuación:

Cuadro No. 7

Circuitos Multimodales

Circuito 1.1: PUYO - DIEZ DE AGOSTO - EL TRIUNFO - ARAJUNO - TOÑAMPARE - CURARAY - LOROCACHI - CONONACO - PERÚ

Nº	DESDE	HASTA	LONGITUD (KM)				RUTA MULTIMODAL			RESPONSABLE	OBSERVACIÓN
			ASFALTO	LASTRE	NATURAL	FLUVIAL	TERRESTRE	FLUVIAL	AÉREO(Pistas)		
1	PUYO	KM 3 VIA PUYO-MACAS	3.6				ASFALTO			MTOP	
2	KM 3 VIA PUYO-MACAS	EL TRIUNFO	24				ASFALTO			GADPPz	
	EL TRIUNFO	COLO. SIMON BOLIVAR	9								
3	COLO. SIMON BOLIVAR	ARAJUNO		24.5			LASTRADO			GADPPz	
4	ARAJUNO	NUSHIÑO		16.4			LASTRADO		NUSHIÑO	GADPPz	
5	NUSHIÑO	TOÑAMPADE			25		NATURAL		TOÑAMPARI	GADPPz	PROYECTO
6	TOÑAMPADE	CURARAY				131		RIO CURARAY	TZAPINO, HUAMONO, JAIME ROLDÓS	GADPPz	HIDROVIA
7	CURARAY	PAVACACHI				131		RIO CURARAY	CURARAY, PAVACACHI	GADPPz	HIDROVIA
8	PAVACACHI	LOROCACHI				131		RIO CURARAY	NINAMARU, LOROCACHI	GADPPz	HIDROVIA
9	LOROCACHI	VICTORIA				44		RIO CURARAY		GADPPz	HIDROVIA
10	VICTORIA	CEILAN				57		RIO CURARAY		GADPPz	LIMITE CON PERU
			36.6	40.9	25	494					
			TOTAL = 596.5 KM								

Fuente: Dirección de Planificación GADPPz

Cuadro No. 8

Circuitos Multimodales

Circuito 1.2: PUYO - DIEZ DE AGOSTO - EL TRIUNFO - VILLANO - PAPARAHUA - CURARAY - LOROCACHI - CONONACO -PERU

DESDE	HASTA	LONGITUD (KM)				RUTA MULTIMODAL			RESPONSABLE	OBSERVACION
		ASFALTO	LASTRE	DESBANQUE	FLUVIAL	TERRESTRE	FLUVIAL	AÉREO(Pistas)		
PUYO	KM 3 VIA PUYO-MACAS	3.6				ASFALTO			MTOP	
KM 3 VIA PUYO-MACAS	EL TRIUNFO	24				ASFALTO			GADPPz	
EL TRIUNFO	Y VIA ARAJUNO	8.2				LASTRADO			GADPPz	
Y VIA ARAJUNO	WITAWAYA		10			LASTRADO			GADPPz	
WITAWAYA	EL DESCANSO		2.3							
EL DESCANSO	SAGRARUMI			11.7		TIERRA			GADPPz	
SAGRARUMI	PAPARAHUA		27			LASTRADO			GADPPz	
PAPARAHUA	CALLANA				24		RIO VILLANO	PIWIRI	GADPPz	
CALLANA	CHUVACACHI				47		RIO VILLANO	ÁKARO	GADPPz	
CHUVACACHI	CURARAY				29		RIO VILLANO	JAIME ROLDÓS	GADPPz	
CURARAY	PAVACACHI				131		RIO CURARAY	CURARAY	GADPPz	HIDROVIA
PAVACACHI	LOROCACHI				131		RIO CURARAY	PAVACACHI	GADPPz	HIDROVIA
LOROCACHI	VICTORIA				44		RIO CURARAY	NINAMARU, LOROCACHI	GADPPz	HIDROVIA
VICTORIA	CEILAN				57		RIO CURARAY	PIWIRI	GADPPz	LIMITE CON PERU
		35.8	39.3	11.7	463					
		TOTAL = 549.8 KM								

Fuente: Dirección de Planificación GADPPz

Cuadro No. 9

Circuitos Multimodales

Circuito 2: **PUYO - CANELOS - UMUPI - SARAYACU - MONTALVO - PERU – SHELL**

Nº	DESDE	HASTA	LONGITUD (KM)				RUTA MULTIMODAL			RESPONSABLE	OBSERVACION
			ASFALTO	LASTRE	NATURAL	FLUVIAL	TERRESTRE	FLUVIAL	AÉREO (Pistas)		
1	PUYO	KM 26 VIA PUYO-MACAS	26.2				ASFALTO			MTOP	
2	KM 26 VIA PUYO-MACAS	CANELOS	15.5				ASFALTO			GADPPz	
3	CANELOS	LATASAS		10			LASTRE			GADPPz	
4	LATASAS	UMUPI			8		NATURAL			GADPPz	
5	UMUPI	SARAYACU				65		RIO BOBONAZA	PACAYACU	GADPPz	
6	SARAYACU	MONTALVO				113		RIO BOBONAZA	SARAYAKU, MOLINO	GADPPz	
7	MONTALVO	BOCANA PERU				156		RIO BOBONAZA	MONTALVO, CHICHIRORA	GADPPz	
			41.7	10	8	334					
			TOTAL = 393.7 KM								

Fuente: Dirección de Planificación GADPPz

Cuadro No. 10

Circuitos Multimodales

Circuito 2: **PUYO - CHUWITAYO - CHAPINTZA - COPATAZA – PERU**

Nº	DESDE	HASTA	LONGITUD (KM)				RUTA MULTIMODAL			RESPONSABLE	OBSERVACION
			ASFALTO	LASTRE	NATURAL	FLUVIAL	TERRESTRE	FLUVIAL	AÉREO(Pistas)		
1	PUYO	CHUWITAYO	63				ASFALTO			MTOP	
2	CHUWITAYO	CHAPINTZA		17			ASFALTO			GADPPz	
3	CHAPINTZA	COPATAZA			33		NATURAL			GADPPz	
4	COPATAZA	NUMBAIMI				30	FLUVIAL	RIO PASTAZA	CHAPINTZA, CUMAI, KAWA,, KUAKASH, SAN CARLOS, IWIA, WISUI NORTE, CHUMBI	GADPPz	
5	NUMBAIMI	SHARAMENTZA				40	FLUVIAL	RIO PASTAZA	SANTIAK. MASHIENT, GUARANI, NUMBAIMI, CHARAPACOCCHA , MUINSENTZA	GADPPz	
6	SHARAMENTZA	AMUNDAY				30	FLUVIAL	RIO PASTAZA	SHARAMENTZA, KUSUTKAU	GADPPz	
7	AMUNDAY	LA BOCA - PERU				35	FLUVIAL	RIO PASTAZA	KAPAWI	GADPPz	
			63	17	33	135					
			TOTAL =	248	KM						

Fuente: Dirección de Planificación GADPPz

Dentro del inventario vial se definen once circuitos viales inter-comunitarios de mayor relevancia, los mismos que comunican sectores productivos facilitando su acceso y salida en el flujo vehicular para así lograr la estimular la producción y productividad, como también mejorar sustancialmente las relaciones de intercambio.

Cuadro No. 11

Circuitos Viales internos

CIRCUITOS VIALES	TIPO DE VÍA	LONGITUD (KM)
Puyo-Tarqui-Madre Tierra-Shell	Asfaltada	15,30
Madre Tierra-Puerto Santa Ana-Chinchayaco – Putuimi	Asfaltada-Lastrada	33,80
Puyo-Fco. De Orellana-Empalme vía Jatun Paccha-km12 vía 10 de Agosto	Asfaltada-Lastrada	16,37
Fátima-Murialdo-Telegrafistas-Jatun Paccha-km12 Vía 10 de Agosto	Asfaltada-Lastrada	18,40
Fátima-Selva Alegre-Paso Lateral	Lastrada	9,20
Km 17 Vía Arajuno-Esfuerzo 1 y 2-San Luís-El Triunfo	Asfaltada-Lastrada	18,35
Veracruz-Dique río Sandalias-Diez de Agosto	Asfaltada-Lastrada	7,80
Km 14 Vía El Triunfo-San Ramón-San Vicente km 28 vía Puyo Tena	Lastrada	18,35
Tarqui-San Jacinto-Los Ángeles-Vía Unión Base	Lastrada	5,80
Triunfo-Río Arajuno-Cajabamba 1 y 2-Empalme vía San Ramón	Lastrada	17
Km9 Vía Macas-Cabeceras de Bobonaza- Taculín- Condor Mirador-Triunfo	Lastrada	14

Fuente: Dirección de Planificación GADPPz

El inventario vial incluye adicionalmente vías asfaltadas, lastradas, desbanques, que conforman la articulación vial que comunica los principales asentamientos poblacionales de la Provincia.

Cuadro No. 12

Red vial del Cantón Pastaza

#	PARROQUIA	ASFALTOS MTOP (KM)	ASFALTOS GADPPz (KM)	LASTRES (KM)	DESBANQUES (KM)
1	Puyo	17.87	28.85	19.36	0.00
2	Diez de Agosto		14.82	38.35	0.30
3	Canelos		11.97	41.38	1.30
4	El Triunfo		15.20	64.92	6.61
5	Fátima	8.42	11.48	13.33	0.00
6	Pomona		5.95	14.37	0.10
7	Simón Bolívar	45.70	15.09	40.12	18.55
8	Tarqui		11.09	21.13	0.00
9	Teniente Hugo Ortiz	8.77	5.16	30.15	1.72
10	Veracruz	15.57	15.77	48.39	6.45
TOTALES =		96.33	135.39	331.50	35.03

Fuente: Dirección Planificación GADPPz - 2013

Cuadro No. 13

Red vial del Cantón Mera

#	PARROQUIA	ASFALTOS MTOP (KM)	ASFALTOS GADPPz (KM)	LASTRES (KM)	DESBANQUES (KM)
1	Mera	12.66	5.23	29.95	1.30
2	Shell	7.93	7.44	16.66	0.00
3	Madre Tierra	0.00	32.65	41.52	0.00
TOTALES =		20.59	45.31	88.13	1.30

Fuente: Dirección Planificación GADPPz - 2013

Cuadro No. 14

Red vial del Cantón Santa Clara

#	PARROQUIA	ASFALTOS MTOP (KM)	ASFALTOS GADPPz (KM)	LASTRES (KM)	DESBANQUES (KM)
1	Santa Clara	15.29	13.87	55.38	2.30
2	San José	8.58	1.00	26.77	3.45
TOTALES =		23.87	14.87	82.15	5.75

Fuente: Dirección Planificación GADPPz - 2013

Cuadro No. 15

Red vial del Cantón Arajuno

#	PARROQUIA	ASFALTOS MTOPE (KM)	ASFALTOS GADPPz (KM)	LASTRES (KM)	DESBANQUES (KM)
1	Arajuno	21.45	1.85	63.42	2.10
2	Curaray		0.00	50.85	0.00
TOTALES =		21.45	1.85	114.27	2.10

Fuente: Dirección Planificación GADPPz - 2013

Cuadro No. 16

Vías de la Provincia de Pastaza

#	CANTON	ASFALTOS MTOPE (KM)	ASFALTOS GADPPz (KM)	LASTRES (KM)	DESBANQUES (KM)
1	Pastaza	96.329	135.39	331.5022	35.03
2	Mera	20.59	45.313	88.128	1.3
3	Santa Clara	23.873	14.868	82.145	5.75
4	Arajuno	21.45	1.85	114.271	2.1
TOTALES =		162.242	197.42	616.0462	44.18

Fuente: Dirección Planificación GADPPz - 2013

Cuadro No. 17

Tiempo de recorrido en vías

Capa de rodadura	Velocidad de recorrido
Asfalto	0.75 km/min
Afirmado en malas condiciones	0.46 km/min

Fuente: Dirección Planificación GADPPz - 2013

TRANSPORTE

Transporte Terrestre

El servicio de transporte terrestre de Pastaza presenta varias modalidades compartidas entre transporte de taxis y transporte urbano, interprovincial e interparroquial.

Cuadro No. 18

Tipo de transportes mixtos

CANTÓN PASTAZA		
Nº	OPERADORA	ÁMBITO DE OPERACIÓN
1	SAN FRANCISCO	INTRACANTONAL
2	PUYO	INTRACANTONAL
3	MARISCAL	INTRACANTONAL
4	DOCE DE MAYO	INTRACANTONAL
5	LOS TAYOS	INTRACANTONAL
6	TERMINAL TERRESTRE	INTRACANTONAL
CANTÓN MERA		
Nº	OPERADORA	ÁMBITO DE OPERACIÓN
1	SHELL	INTRACANTONAL

Fuente: Agencia Nacional de Tránsito de Pastaza, 2014

Cuadro No. 19

Tipo de transportes mixtos

CANTÓN PASTAZA		
Nº	OPERADORA	ÁMBITO DE OPERACIÓN
1	JARDÍN AMAZÓNICO	INTRAPROVINCIAL
2	NARANJILLA DE ORO	INTRAPROVINCIAL
CANTÓN MERA		
Nº	OPERADORA	ÁMBITO DE OPERACIÓN
1	TRANSMERA S.A	INTRAPROVINCIAL
CANTÓN SANTA CLARA		
1	TRANSANTA CLARA	INTRAPROVINCIAL

Fuente: Agencia Nacional de Tránsito de Pastaza, 2014

Cuadro No. 20

Tipo de transporte carga liviana

CANTÓN PASTAZA		
Nº	OPERADORA	ÁMBITO DE OPERACIÓN
1	JARDÍN AMAZÓNICO	INTRAPROVINCIAL

Fuente: Agencia Nacional de Tránsito de Pastaza, 2014

Cuadro No. 21

Tipo de transporte escolar

CANTÓN PASTAZA		
Nº	OPERADORA	ÁMBITO DE OPERACIÓN
1	CONTRASEPTUR CIA. LTDA	INTRACANTONAL
2	SELVAORIENSPA CIA. LTDA	INTRACANTONAL
3	TRANSPUYO CIA. LTDA	INTRACANTONAL
4	CORAMAZTURIS CIA. LTDA	INTRACANTONAL
CANTÓN MERA		
Nº	OPERADORA	ÁMBITO DE OPERACIÓN
1	TRANSCONDAOR CIA. LTDA	INTRACANTONAL

Fuente: Agencia Nacional de Tránsito de Pastaza, 2014

Cuadro No. 22

Transporte de carga pesada

CANTÓN PASTAZA		
Nº	OPERADORA	ÁMBITO DE OPERACIÓN
1	CIA. DE TRANSPORTE PESADO RÍO AMAZONAS	INTERPROVINCIAL
2	COOP. DE TRANSPORTE EN VOLQUETAS RÍO PASTAZA	
3	CIA. DE CARGA PESADA AMAZON TRUCK	
4	COOP. DE CARGA EN CAMIONES ECUATORIANA DE TRANSPORTE PESADO	
5	CIA. DE TRANSPORTE PESADO EN VOLQUETAS TRANSCURARAY	
6	CIA. DE CARGA PESADA VOLQUEALPAY	
7	CIA. TRANSPORTE PESADO TRANSPIATÚA CIA. LTDA	
8	CIA. CARGA PESADA ESCOBAR GUEVARA SERVIESCOG CIA LTDA	
9	CIA DE CARGA PESADA CLARASELVA S.A	
10	CIA. TRANSCHEVI CIA. LTDA.	
11	CIA. SALDARRIAGA & ASOCIADOS	
12	CIA. GREENROAD S.A	
13	CIA. BRIDELOR	
14	CIA. TRANSGERANIOS	
15	CIA. PAPANAGUA S.A.	
16	CIA. VARCAP S.A.	
17	CIA. TIECAP C.A.	
18	CIA. TRANSCAJABAMBA	
19	CIA. LLANDIA S.A	
20	COMPAÑÍA DE TRANSPORTE DE CARGA PESADA EN VOLQUETAS Y TRAILERES TRANSRIOKILO S.A	
21	COMPAÑÍA DE TRANSPORTE DE CARGA PESADA INTERNACIONAL BUITRAGO S.A	
22	COMPAÑÍA DE TRANSPORTE PESADO "V&V ORIENTDIST CIA. LTDA"	
23	COMPAÑÍA DE TRANSPORTE PESADO "TECHIHEAVYTRANS S.A."	
24	OPERADORA DE CARGA PESADA Y MUDANZA RÍO PAMBAY	
25	COMPAÑÍA DE TRANSPORTE PESADO RÍO PINDO S.A.	

26	COMPAÑÍA DE TRANSPORTE PESADO AMAZONKING S.A.	
27	COMPAÑÍA DE TRANSPORTE DE CARGA PESADA TOYANSA S.A.	
28	COMPAÑÍA TRABELCOM	
29	COMPAÑÍA DE TRANSPORTE PESADO CONDOVILEMA S.A	
30	COMPAÑÍA TRANSORANTE CIA. LTDA	
31	COMPAÑÍA DE TRANSPORTE PESADO TOAPANTA RIVERA CIA. LTDA.	
32	COMPAÑÍA DE TRANSPORTE PESADO FREIRE CORTEZ	
33	COMPAÑÍA DE TRANSPORTE DE CARGA ECOPUYO	

Fuente: Agencia Nacional de Tránsito de Pastaza, 2014

Cuadro No. 23

CUADRO Nº 1: Clases de transporte terrestre público provincia de Pastaza

CANTÓN PASTAZA		
NOMBRE DE LA OPERADORA	TIPOS DE TRANSPORTE PÚBLICO DE PASAJEROS	ÁMBITO DE OPERACIÓN
COOP. CENTINELA DEL ORIENTE	COLECTIVO	INTERPROVINCIAL
COOP. TOURIS SAN FRANCISCO ORIENTAL		
CIA. REINA CUMANDÁ	COLECTIVO	INTRAPROVINCIAL
CIA. ALPAYÁN		
CIA. RÍO TIGRE		
CIA. CORDERO GUERRA	COLECTIVO	INTRACANTONAL
CIA. ORQUÍDEA AMAZÓNICA		

Fuente: Agencia Nacional de Tránsito de Pastaza, 2014

TRANSPORTE AÉREO

En la provincia el aeropuerto de mayor importancia es la pista Rio Amazonas que debido a la posesión estratégica de este aeropuerto que está ubicado en la Parroquia Shell, Cantón Mera, habitantes de las comunidades y que poseen pistas y que están ubicadas en el interior de la amazonia mantienen permanente comunicación con la cabecera provincial.

Cuadro No. 24

Pistas ubicados en la Provincia de Pastaza con sus dimensiones, altitud y N° de vuelos de enero al 17 de mayo del 2011

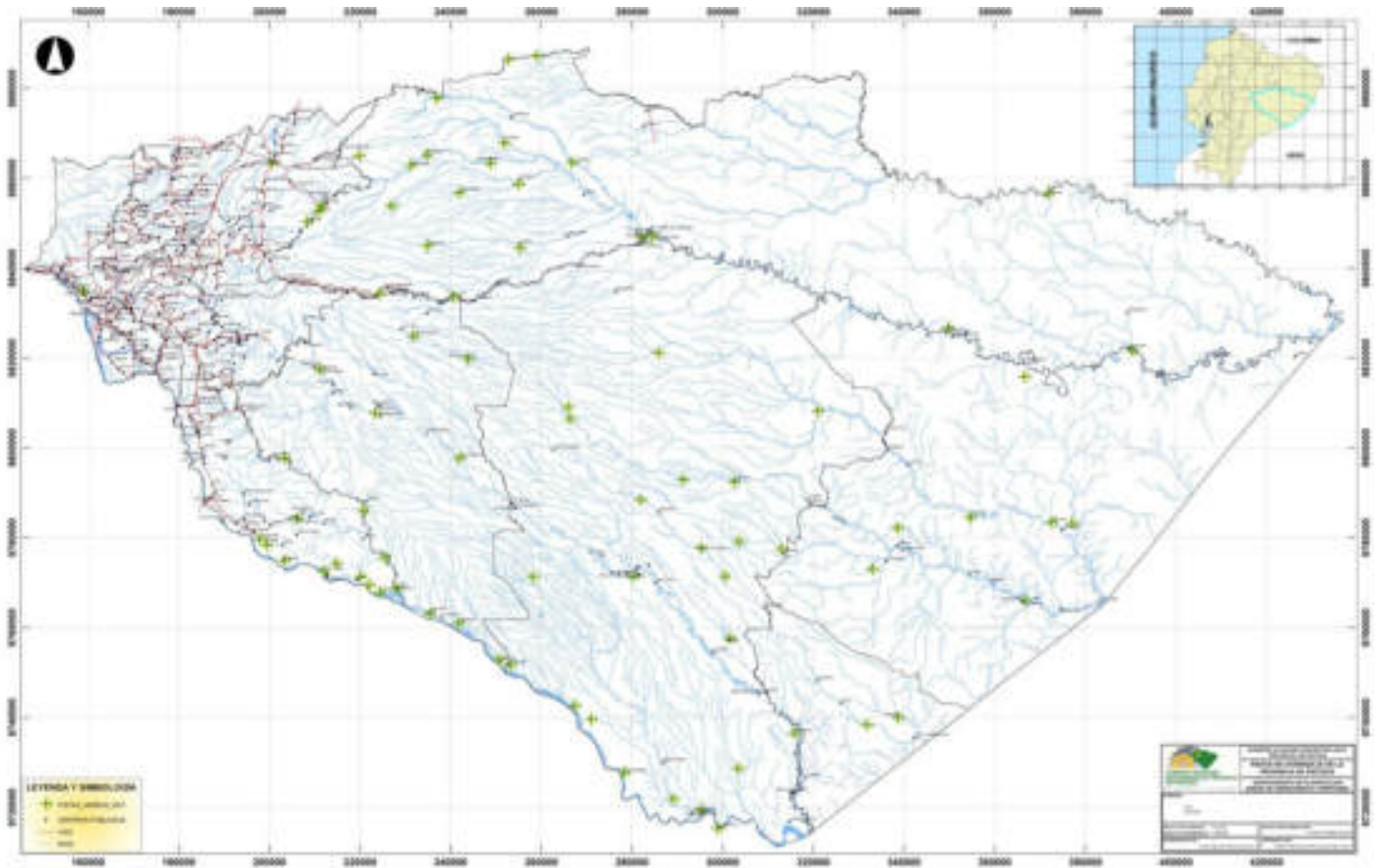
Nº	PISTAS UBICADAS EN:	ALTITUD (msnm)	Nº DE VUELOS	DIMENSION
1	Acaro	335,28	17	380 X 15 m
2	Alto-Corrientes	304,8	8	430 X 20 m
3	Arajuno	563,88	2	900 X 16 m
4	Atshuar	441,96	41	435 X 14 m
5	Atacapi	487,68	112	450 X 35 m
6	Balsaura	228,6	13	430 X 15 m
7	Bufeo	335,28	104	360 X 14 m
8	Capahuari	396,24	43	400 X 20 m
9	Chapintza	624,84	13	400 X 15 m
10	Charapacocha	335,28	25	680 X 30 m
11	Chichirota	274,32	51	500 X 20 m
12	Chuhintza	274,32	0	370 X 15 m
13	Chumbi	457,2	38	400 X 15 m
14	Chuindia	274,32	28	380 X 15 m
15	Conambo	304,8	126	620 X 30 m
16	Cononaco-bameno	259,08	38	540 X 30 m
17	Copataza	457,2	113	425 X 14 m
18	Cumai	624,84	5	380 X 10 m
19	Curaray	350,52	200	1000 X 20 m
20	Curintza	304,8	118	450 X 15 m
21	Cuyacocha	213,36	28	400 X 11 m
22	Damointaro	335,28	77	360 X 20 m
23	Dayuno	335,28	0	420 X 20 m
24	Guaraní	213,36	40	700 X 25 m
25	Huamono	304,8	0	371 X 21 m
26	Iwia	594,36	26	500 X 25 m
27	Jaime-Roldos	350,52	58	390 X 27 m
28	Jandiyacu	365,76	32	450 X 12 m
29	Juyuintza	129,54	42	570 X 21 m
30	Kapawi	274,32	129	780 X 29 m

31	Kuakash	609,6	10	440 X 10 m
32	Kusutkau	243,84	13	500 X 25 m
33	Liquino	426,72	98	570 X 20 m
34	Llanchamacocha	426,72	54	380 X 12 m
35	Lorocachi	242,9256	375	600 X 30 m
36	Makusar	274,32	7	390 X 19 m
37	Masaramo	365,76	30	390 X 14 m
38	Mashient	365,76	35	430 X 22 m
39	Molino	396,24	34	535 X 20 m
40	Montalvo	292,608	617	1400 X 20 m
41	Moretecocha	457,2	223	475 X 11 m
42	Muitsentza	304,8	8	520 X 30 m
43	Nemonpade	335,28	30	500 X 12 m
44	Nina Amarun	304,8	6	500 X 25 m
45	Nuevo-Corrientes	304,8	11	420 X 23 m
46	Numbaimi	335,28	19	645 X 30 m
47	Nushiño	494,9952	0	320 X 15 m
48	Pacayacu	411,48	98	480 X 11 m
49	Pavacachi	304,8	7	550 X 20 m
50	Pindoyacu	304,8	1	400 X 17 m
51	Pitacocha	426,72	41	500 X 20 m
52	Piwiri	304,8	63	500 X 20 m
53	Quehueriono	304,8	40	425 X 22 m
54	Quenehueno	335,28	30	430 X 20 m
55	Quiwado	304,8	39	500 X 25 m
56	San-Carlos	518,16	65	440 X 18 m
57	Santiak	335,28	26	340 X 11 m
58	Sarayacu	396,24	304	500 X 12 m
59	Shaimi	457,2	15	450 X 20 m
60	Sharamentza	295,656	65	500 X 17 m
61	Shauk	487,68	0	380 X 16 m
62	Shiona	289,8648	8	500 X 20 m
63	Shell	1056		1687 x 30 m
64	Tarangaro	335,28	0	450 X 15 m
65	Tiwaeno	335,28	42	487 X 15 m
66	Toñampari	371,856	208	700 X 20 m
67	Torimbo	259,08	12	390 X 12 m
68	Tzapino	350,52	9	435 X 20 m
69	Uyuimi	457,2	10	500 X 30 m
70	Viejo-Corrientes	365,76	0	320 X 12 m
71	Villano	381	1079	1100 X 25 m

72	Wachirpas	274,32	227	748 X 28 m
73	Washintza	579,12	7	400 X 15 m
74	Wentaro	304,8	12	390 X 14 m
75	Wiririma	277,368	46	540 X 28 m
76	Wisui-Norte	457,2	5	450 X 12 m
77	Yanayacu	213,36	8	300 X 20 m
78	Yuca	335,28	0	310 X 15 m
79	Yutsuntza	274,32	18	367 X 21 m

Fuente: Dirección de Aviación Civil DAC, 2011

Gráfico No. 3
Pistas de aterrizaje



Fuente: Dirección de Planificación GADPPz

Cuadro No. 17

Ejemplo de Matriz para priorización de potencialidades y problemas

MOVILIDAD, ENERGÍA Y CONECTIVIDAD		
VARIABLES	POTENCIALIDADES	PROBLEMAS
Acceso a servicio de telecomunicaciones	80,81% de la población tiene acceso a Internet. (Fuente: SUPERTEL 2013)	77,85% de la población no cuenta con acceso a telefonía fija. (Fuente: SUPERTEL 2013)
Tipo de generación de energía eléctrica.	80,40% de viviendas con acceso carrozable (98,80% del sector urbano y 65,88% del sector rural), cuentan con servicio de energía eléctrica gracias a la red de empresa eléctrica de servicio público, 0,50% gracias a paneles solares y 0,80% a generadores de luz (planta eléctrica). (Fuente: INEC 2010)	17.90% de las viviendas no cuentan con el servicio de energía eléctrica.
Redes viales y de transporte	MTOP: 162.242 km de asfaltos. GADPPz: 197.42km de Asfaltos, 616.05km de Afirmado y 44.18km de Desbanques. (Fuente: Dirección Planificación GADPPz - 2013)	

Fuente: Dirección Planificación GADPPz - 2013